



Rodzicu poznaj swoje prawa

Mini-poradnik dla rodziców
z niepełną władzą rodzicielską



WYDZIAŁ NAUK
O WYCHOWANIU
Uniwersytet Łódzki

 www.uni.lodz.pl

Poradnik powstał w ramach projektu SCIENCE HUB UŁ „Rodzicu poznaj swoje prawa” kierowanego przez **dr Izabelę Kamińską-Jatczak**, z Katedry Pedagogiki Społecznej i Resocjalizacji UŁ.

Realizatorzy projektu:

studenci pedagogiki społecznej - **Sandra Chojnacka, Mateusz Dymowski, Aneta Grober, Jagoda Kazimierska** oraz kurator specjalista – **Mateusz Korzeniowski**.

Fotografie: Adobe Stock | stock.adobe.com



Partnerzy projektu:



Poradnik powstał w konsultacji z:

Joanną Ławnicką – sędzią V Wydziału Rodzinnego i Nieletnich Sądu Rejonowego dla Łodzi-Widzewa w Łodzi,

Mateuszem Korzeniowskim – kuratorem specjalistą w Sądzie Rejonowym w Zgierzu,

Joanną Zajfert – kierowniczką Wydziału Poradnictwa Rodzinnego i Pomocy Specjalistycznej CAPZ w Łodzi,

dr Aleksandrą Podkońską – wiceprezeską Fundacji Idee Społeczne FIDEES,

Aleksandrem Biegałą – starszym specjalistą pracy socjalnej w Miejskim Ośrodku Pomocy Społecznej w Łodzi.

Sponsor:



Działania organizacji w latach 2022-2024 dofinansowane z Funduszy Norweskich w ramach Programu Aktywni Obywatele - Fundusz Regionalny.

Nasza idea

Działania podejmowane w ramach projektu „Rodzicu poznaj swoje prawa” są zorientowane na podejście oparte o prawa w pracy socjalnej (*right-based approach*), którego istotą jest upewnienie ludzi poprzez dostarczanie im zrozumiałej i pomocnej dla nich wiedzy dotyczącej ich praw i obowiązków. W naszym projekcie staraliśmy się stworzyć wsparcie informacyjne dla rodziców z niepełną władzą rodzicielską bazujące na przekonaniu, że liczy się ich perspektywa, a więc język i informacje muszą być dla nich zrozumiałe i przydatne. W tym celu, opracowanie poradnika poprzedziły przygotowania w postaci wywiadów kwestionariuszowych z rodzicami chcącymi odzyskać swoje dzieci z pieczy zastępczej oraz ekspertami - sędziami rodzinnymi, sądowymi kuratorami rodzinnymi, prawnikami - specjalistami prawa rodzinnego i opiekuńczego, a także warsztaty z udziałem rodziców, podczas których staraliśmy się dokonać walidacji komunikacyjnej przygotowanego mini-poradnika.

Wierzymy, że poradnik będzie rozpowszechniany i czytany, zarówno przez rodziców, jak i profesjonalistów pracujących z rodzinami i pomoże w dostarczaniu wiedzy, która upewnienie i dodaje sił w procesie odzyskiwania potomstwa.

Składamy podziękowania osobom, które konsultowały z nami treść poradnika oraz służyły radą i pomocą merytoryczną.

Żywimy nadzieję, że podejście upewnienie w pracy socjalnej, oparte na rozpoznawaniu zasobów klientów i usuwaniu barier komunikacyjnych i strukturalnych, będzie coraz bardziej rozpowszechniane w instytucjach pomocowych, co przyczyni się do budowania kultury praktyki, która upodmiotawia i dodaje sił.



Spis treści

Władza rodzicielska	3
Ograniczenie, zawieszenie, pozbawienie władzy rodzicielskiej	3
Odebranie dziecka	4
Kontakty z dzieckiem	5
Wizerunek odpowiedzialnego rodzica	6
Przebieg postępowania sądowego	7
Reprezentowanie dziecka w sądzie	7
Komunikacja z sądem	7
Przygotowanie do rozprawy sądowej	8
Przebieg rozprawy sądowej	9
Rozprawa sądowa online	10
Bezpłatna pomoc prawna	11
Zespół okresowej oceny sytuacji dziecka	11
Instytucje pomocowe	12
Współpraca z instytucjami	12
Bezpłatne wsparcie terapeutyczne i prawne na terenie miasta Łodzi	13
Wzory wniosków	18
Wniosek o zabezpieczenie	27
Przydatne materiały dostępne w Internecie	28
Skróty aktów prawnych	29

Władza rodzicielska

Władza rodzicielska oznacza prawo do podejmowania decyzji dotyczących wychowania, opieki, edukacji i zdrowia dziecka, odpowiedzialność rodzica za podstawowe potrzeby dziecka. Sprawowana jest do 18 roku życia dziecka.

W oparciu o przepis prawny: art. 92 k.r. i o.

Komu przysługuje władza rodzicielska?

- obojgu rodzicom;
- jednemu rodzicowi, gdy drugi nie żyje, nie ma pełnej zdolności do czynności prawnych, jest pozbawiony władzy rodzicielskiej lub ma zawieszoną władzę rodzicielską;
- jeżeli żadnemu z rodziców nie przysługuje władza rodzicielska, ustanawia się dla dziecka opiekę prawną.

W oparciu o przepisy prawne: art. 93. § 1, k.r. i o., art. 94. § 1, k.r. i o.



Ograniczenie, zawieszenie, pozbawienie władzy rodzicielskiej

Przykładowe powody **zawieszenia władzy rodzicielskiej przez sąd**:

- długotrwały wyjazd rodzica za granicę;
- długotrwały pobyt rodzica w szpitalu;
- długotrwały pobyt rodzica w zakładzie karnym.

Przy czym, powrót rodzica z zagranicy, wyjście z zakładu karnego i wyjście ze szpitala, automatycznie nie wiąże się z przywróceniem władzy rodzicielskiej, w związku z tym należy złożyć wniosek do sądu o przywrócenie władzy rodzicielskiej.

Przykładowe powody **ograniczenia lub pozbawienia władzy rodzicielskiej przez sąd**:

- przemoc fizyczna, seksualna, psychiczna,
- uzależnienia i związane z nimi interwencje policji,
- zaniedbania szkolne,
- nieporadność opiekuńczo-wychowawcza/życiowa,
- zaniedbania zdrowotne dziecka.

Pamiętaj!

Jeżeli posiadasz ograniczoną władzę rodzicielską i dalej nie spełnisz warunków określonych przez sąd, to możesz zostać pozbawiona/-y władzy rodzicielskiej, gdyż sędzia widzi, że twoja sytuacja się nie poprawia.

W oparciu o przepis: art. 47 u.w.r.s.p.z.

Pamiętaj!

Twoje prawa i obowiązki względem dziecka nie wygasają z chwilą ograniczenia władzy rodzicielskiej.

Zgodnie z polskim prawem, rodzina zastępcza nie przejmuje pełni praw rodzicielskich, a biologiczni rodzice nadal decydują w kwestiach medycznych, w tym, o zgodzie na leczenie dziecka lub przeprowadzenie zabiegu i badań, a także w innych istotnych dla dziecka sprawach np.: wybór szkoły, przyszłego zawodu, jak również wyjazd za granicę, czy zmiana obywatelstwa.

W oparciu i przepisy prawne: art. 96. § 1; §2, k.r. i o.

Rys.1 Niepełna władza rodzicielska versus prawa i obowiązki rodzica

władza
rodzicielska

kontakty
z dzieckiem

obowiązek
alimentacyjny

Źródło: opracowanie własne.

Pamiętaj! Sprawy dotyczące ciebie i dziecka, zapisane w trzech kafelkach powyżej, są niezależne od siebie.

Możesz mieć ograniczoną władzę rodzicielską lub być jej pozbawiona/-y, ale masz prawo utrzymywać kontakty z dzieckiem, chyba że sąd zdecyduje inaczej. Masz prawo do kontaktów z dzieckiem, pomimo tego, że nie mieszkacie wspólnie. Możesz mieć ograniczoną władzę rodzicielską lub być jej pozbawiony, a nadal mieć obowiązek alimentacyjny wobec dziecka. Wyjątkiem jest sytuacja, kiedy dziecko zostaje adoptowane i ustaje obowiązek alimentacji oraz możliwość kontaktu z dzieckiem (w przypadku adopcji zamkniętej).

Odebranie dziecka

Odebranie dziecka może nastąpić poprzez określone prawem postępowanie sądowe:

- zabezpieczające, które oznaczają, że kurator składa wniosek do sądu o natychmiastowe odebranie dziecka w trakcie toczącego się już postępowania w przedmiocie władzy rodzicielskiej, o czym rodzic dowiaduje się z późniejszej korespondencji od sądu;
- końcowe, które oznaczają, że sąd wydaje decyzję o odebraniu dziecka po zakończeniu postępowania sądowego w przedmiocie władzy rodzicielskiej.

Postępowanie przedsądowe:

- ✓ realizowane przez pracownika socjalnego uprawnionego do odebrania dziecka i umieszczenia go poza rodziną w sytuacji, kiedy występuje ryzyko zagrożenia życia lub zdrowia dziecka, pomimo tego, że nie toczy się jeszcze postępowanie sądowe w przedmiocie władzy rodzicielskiej;
- ✓ o charakterze interwencyjnym, dokonywane przez policję lub straż graniczną, które realizowane jest w sytuacji ryzyka zagrożenia życia lub zdrowia dziecka;
- ✓ na wniosek rodziców dziecka np. kiedy rodzice decydują się powierzyć opiekę nad dzieckiem innej osobie (najczęściej z rodziny) lub placówce opiekuńczo-wychowawczej.

Osoby uprawnione do odebrania dziecka



Kurator sądowy

Jest uprawniony do odebrania dziecka na mocy postanowienia sądu od każdej osoby, u której ono się znajduje. W procedurze sądowego odebrania dziecka o terminie tej czynności nie zawiadamia się rodzica/opiekuna. W tym przypadku, kurator po przybyciu na miejsce, gdzie są rodzice/opiekunowie dziecka, powinien okazać legitymację służbową i poinformować o treści postanowienia sądu, ale nie doręcza postanowienia, bowiem zostanie ono przesłane z sądu w późniejszym terminie.

W oparciu o przepis prawny: art. 5988 k.p.c.



Pracownik socjalny

Przepisy określają obowiązek pracownika socjalnego do zapewnienia ochrony dziecku w razie zagrożenia życia lub zdrowia dziecka w związku z przemocą domową.

W oparciu o przepis prawny: art. 12a–12c u.o.p.p.d.



Funkcjonariusz policji

W sytuacji interwencyjnej, czyli zagrażającej życiu lub zdrowiu dziecka, poza godzinami pracy ośrodka pomocy

społecznej lub centrum usług społecznych, procedurę zabezpieczenia/odebrania dziecka, przeprowadzają funkcjonariusze policji. Policja lub straż graniczna może doprowadzić dziecko do, odpowiednio: rodziny zastępczej zawodowej pełniącej funkcję pogotowia rodzinnego lub placówki opiekuńczo-wychowawczej typu interwencyjnego. W takim przypadku odbywa się to bez udziału innych służb jak np. pracownicy pomocy społecznej.

W oparciu o przepisy prawne: art. 58 ust. 1 pkt 2 u.w.r.s.p.z. lub art. 103 ust. 2 pkt 2 u.w.r.s.p.z.

Zażalenie na odebranie dziecka

W przypadku odebrania dziecka przez pracownika socjalnego lub funkcjonariusza policji rodzicom, przysługuje prawo do wniesienia zażalenia do właściwego sądu opiekuńczego.

W sytuacji odebrania dziecka przez kuratora sądowego i wydania postanowienia w trybie zarządzenia tymczasowego, przysługuje zażalenie do właściwego sądu.

Powody odebrania dziecka z rodziny

Spełnienie przesłanki „zagrożenia życia lub zdrowia dziecka” w każdym przypadku podlega indywidualnej ocenie. Oceny tej nie dokonuje jedynie pracownik socjalny. Decyzję o odebraniu dziecka, w zależności od jego sytuacji rodzinnej i okoliczności sprawy, podejmuje pracownik socjalny wspólnie z funkcjonariuszem policji, a także z lekarzem, ratownikiem medycznym lub pielęgniarką, bądź sędzią, we współpracy z kuratorem sądowym.

Czynniki ryzyka zagrażające dobru dziecka:

- ✓ niewykonywanie lub zaniedbywanie przez rodziców obowiązków opiekuńczo-wychowawczych np.: nieprawidłowa opieka nad dzieckiem w zakresie żywienia, odpowiedniej odzieży, zaniedbywanie wizyt lekarskich, stanu zdrowia dziecka;
- ✓ wszelkie przejawy nadużywania władzy rodzicielskiej: np. stosowanie kar cielesnych, przemoc wobec dziecka;
- ✓ uzależnienia (nadużywanie alkoholu lub innych środków psychoaktywnych, uzależnienie od hazardu) lub inne nałogi uniemożliwiające rodzicom sprawowanie odpowiedzialnej opieki nad dzieckiem;
- ✓ zaniedbywanie obowiązku troski o psychofizyczny, społeczny i duchowy rozwój dziecka i jego należyte przygotowanie do samodzielnego życia np.: brak zainteresowania sytuacją edukacyjną dziecka, brak konstruktywnego organizowania dziecku czasu wolnego, które zaspokajałoby jego potrzeby rozwojowe.

Decyzja o odebraniu dziecka od rodziców/opiekunów wynika z nasilenia czynników ryzyka związanych z zagrożeniem dobra dziecka. Czasami nagła sytuacja jednorazowa wymaga natychmiastowego zabezpieczenia dobra dziecka, a niekiedy jest to wynikiem długotrwałych zaniedbań, które skutkują odebraniem dziecka od rodziny.

Kontakty z dzieckiem

Relacja z dzieckiem

Pamiętaj! Sąd podczas postępowania zwraca uwagę na twoją relację z dzieckiem. Pamiętaj, żeby dbać o ten kontakt. To ty jesteś dorosły, to ty powinieneś uczestniczyć w życiu dziecka. Wspieraj jego pasję, zainteresuj się tym co lubi robić. Wspólnie spędzony czas pomoże wam zbliżyć się do siebie.

Bardzo ważne jest również zaufanie. Dbaj o to, aby dotrzymywać słowa danego dziecku. Jeżeli umawiasz się na spotkanie, to przychodź. Nie składaj obietnic, których nie możesz spełnić. Istotne jest także abyś był trzeźwy i skupiony na potrzebach dziecka.

W oparciu o przepis prawny: art.113 - art. 1136 k.r. i o.

Urlopowanie dziecka

Urlopowanie dziecka oznacza tymczasowe wyjście dziecka spod opieki zastępczej i powrót do rodziny biologicznej na określony czas. Dopóki postępowanie sądowe prawomocnie się nie zakończy, decyzję dotyczącą urlopowania dziecka podejmuje sędzia. Później decyzję w tej sprawie podejmuje dyrektor placówki opiekuńczo-wychowawczej, bądź rodzina zastępcza. Decyzja w sprawie urlopowania dziecka jest podejmowana na podstawie aktualnej informacji o środowisku rodzinnym i zachowaniu dziecka.

Wniosek o urlopowanie dziecka należy składać, w zależności od etapu postępowania, do sądu prowadzącego sprawę lub dyrektora placówki opiekuńczo-wychowawczej lub rodziny zastępczej.

Jak napisać wniosek o urlopowanie dziecka?

- określić miejscowość i datę,
- podać własne imię i nazwisko, a także stopień pokrewieństwa,
- wskazać dokładny adres zamieszkania,
- obowiązkowo określić sąd, do którego się zwracamy,
- koniecznie wskazać sygnaturę akt dokumentów, na mocy których dziecko znalazło się np. w rodzinie zastępczej,
- napisać uzasadnienie prośby o urlopowanie dziecka, a także pisemnie zobowiązać się do: terminowych powrotów dziecka, wzięcia całkowitej odpowiedzialności za dziecko, zapewnienia dziecku opieki wychowawczej i materialnej, pokrycia kosztów podróży dziecka,
- własnoręcznie podpisać wniosek.

Wniosek ten jest bezpłatny. Wzór został zamieszczony na stronie 19 poradnika.

Co zrobić, gdy czujesz, że masz za mało kontaktów z dzieckiem przebywającym w pieczy?

Zgodnie z polskim prawem rodzice mają prawo do kontaktów z dzieckiem umieszczonym w rodzinie zastępczej lub innej instytucji pieczy zastępczej, chyba że sąd rodzinny zakaże rodzicom kontaktów z dzieckiem.

W oparciu o przepisy prawne: art. 113. § 1, art. 113 3. k.r. i o.

W związku z tym, w zależności od formy pieczy zastępczej, możesz skontaktować się z wychowawcą indywidualnym dziecka, bądź koordynatorem rodzinnej pieczy zastępczej. Możesz również napisać do organizatora rodzinnej pieczy zastępczej, czyli PCPR (Powiatowe Centrum Pomocy Rodzinie, w powiecie), lub CAPZ (Centrum Administracyjne Pieczy Zastępczej, w mieście).

Warto się zorientować w treści orzeczenia sądu regulującego kontakty z dzieckiem.

Spotkania z dzieckiem odbywają się w warunkach określonych przez regulamin placówki opiekuńczo-wychowawczej, bądź przez odpowiedni organ pieczy zastępczej (np. PCPR) w porozumieniu z rodziną zastępczą. Warto pamiętać, że placówka opiekuńczo-wychowawcza ma swój tryb funkcjonowania i określone godziny różnych zajęć oraz ograniczone możliwości lokalowe z uwagi na liczbę dzieci, natomiast rodzina zastępcza często opiekuje się więcej niż jednym dzieckiem i ze względu na mnogość obowiązków, nie zawsze może zorganizować spotkanie z rodzicami biologicznymi.

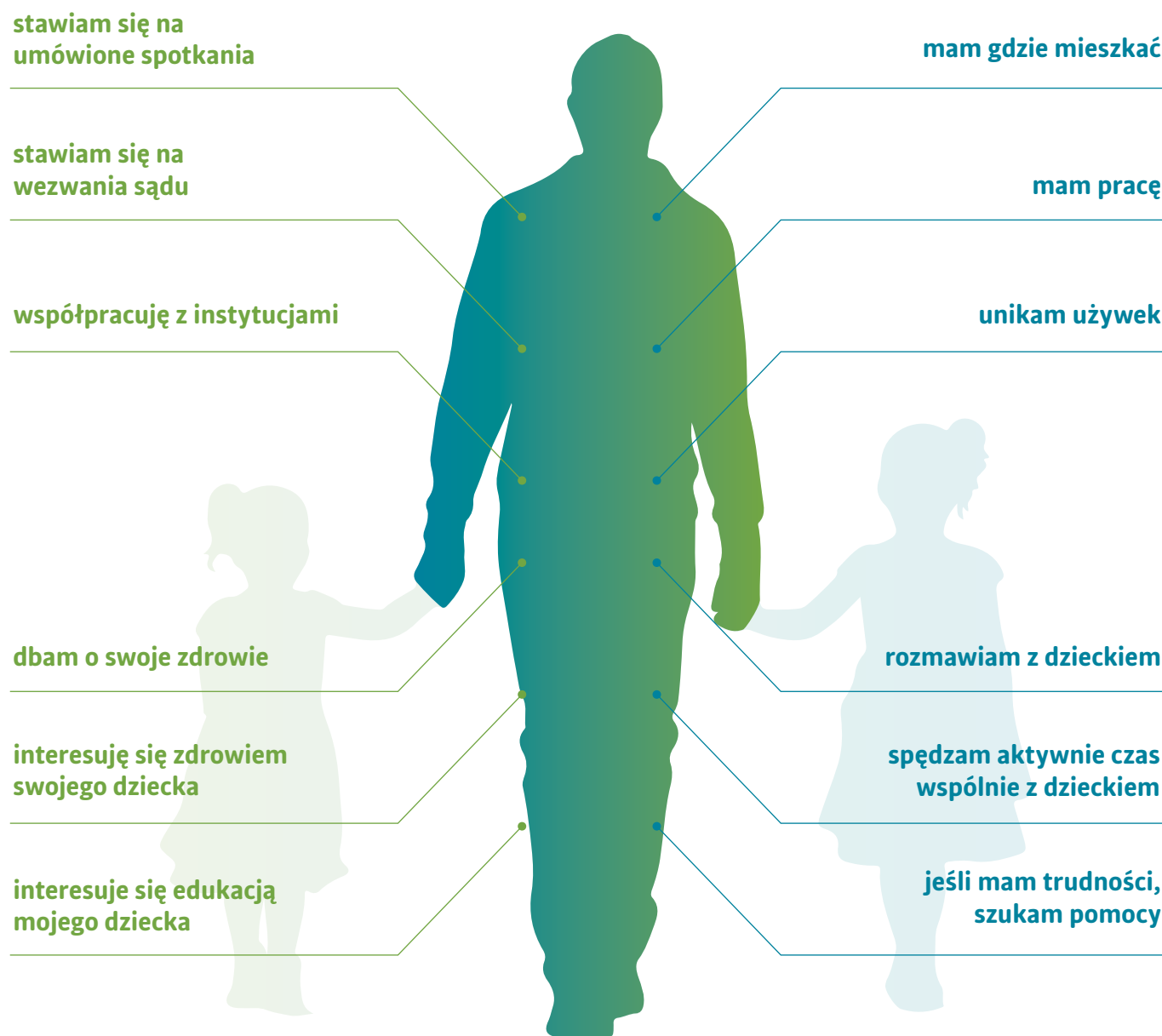
W przypadku, kiedy rodzina zastępcza lub placówka utrudnia kontakty z dzieckiem, w pierwszej kolejności, warto porozmawiać z rodziną zastępczą/dyrektorem placówki w celu wypracowania kompromisu oraz uregulowania kontaktów z dzieckiem. Jeśli jednak próba kompromisu nie powiedzie się, rodzice mogą złożyć w sądzie wniosek o ustalenie kontaktów z dzieckiem. Dokument ten można złożyć również w każdym innym momencie, w zależności od potrzeb dziecka i rodzica.



Wizerunek odpowiedzialnego rodzica

Poniżej został przedstawiony wizerunek odpowiedzialnego rodzica. Wskazano przykładowe sytuacje umożliwiające zaprezentowanie się w roli odpowiedzialnego rodzica. Do poniższych chmurek możesz dodawać własne działania, które zostały zalecone przez instytucje chcące pomóc ci odzyskać władzę rodzicielską.

Rys. 2 Wizerunek odpowiedzialnego rodzica.



Źródło: opracowanie własne.

Przebieg postępowania sądowego

Posiedzenie niejawne sądu najczęściej ma charakter interwencyjny, czyli sędzia podejmuje decyzję bez zawiadomienia rodzica, ponieważ sytuacja wymaga natychmiastowego działania.

Posiedzenie jawne ma miejsce, kiedy osoba jest zawiadomiona przez sąd o terminie rozprawy. W powiadomieniu sądu może widnieć pouczenie o obowiązku stawiennictwa. Rodzic działa na własną niekorzyść, gdy nie stawia się na posiedzeniu, szczególnie jeśli jego stawiennictwo jest obowiązkowe.

Posiedzenie z wyłączeniem jawności występuje, kiedy osoba zainteresowana otrzymuje zawiadomienie o rozprawie, która nie może odbywać się z udziałem publiczności. W zawiadomieniu przesłanym przez sąd pojawia się informacja, czy stawiennictwo jest obowiązkowe, czy też nie.

W oparciu o przepisy prawne: art. 90. § 1., art. 95. § 1., § 2., art. 97. § 1. p.p.s.a.

Reprezentowanie dziecka w sądzie

Rodzic może reprezentować dziecko w sądzie, za wyjątkiem sytuacji, gdy istnieje ryzyko sprzeczności interesów między rodzicami a dzieckiem, na przykład w sytuacji, kiedy dziecko jest ofiarą przemocy ze strony rodziców. W takim przypadku wyznaczany jest adwokat lub radca prawny, lub inna osoba posiadająca wyższe wykształcenie prawnicze. Jeżeli szcze-

gólne okoliczności za tym przemawiają, reprezentantem dziecka może zostać ustanowiona także osoba nieposiadająca wyższego wykształcenia prawniczego. Rodzic nie może reprezentować dziecka w żadnej sprawie, kiedy jest pozbawiony władzy rodzicielskiej lub ma zawieszoną władzę rodzicielską.

Komunikacja z sądem

Pamiętaj, aby odbierać:

- telefony – sąd kontaktuje się z tobą np. gdy rozprawa została przełożona;
- listy – jeśli, nie mogłaś/-eś odebrać listu, a dostałaś/eś awizo, koniecznie udaj się do placówki pocztowej w celu odebrania korespondencji;
- wiadomości e-mail.

Jak możesz komunikować się z sądem?

Możesz to robić:

- poprzez składanie wniosków (np. wniosek o urlopowanie, wniosek o uregulowanie kontaktów z dzieckiem);
- poprzez składanie odwołań od postanowień;
- przysyłając na bieżąco dokumentację swoich postępów (np. zaświadczenie o odbytych szkoleniach podnoszących kompetencje rodzicielskie, zaświadczenie o uczestnictwie w terapii uzależnień).

Pamiętaj!

Poinformuj sędziego o zmianie miejsca zamieszkania. Dzięki temu, ułatwisz sądowi kontakt z tobą.

Terminowość

Musisz wiedzieć, że w sądzie bardzo ważna jest terminowość. Czasami jeden dzień zwłoki może utrudnić ci przywrócenie władzy rodzicielskiej.

Jak sprawdzić na jakim etapie postępowania jest sprawa w sądzie?

Jeśli chcesz dowiedzieć się czegoś więcej o toczącym się postępowaniu w sądzie, możesz skorzystać z Portalu Informacyjnego Sądów Powszechnych (PISP)

<https://portal.waw.sa.gov.pl/#/login>

PISP pozwala na założenie konta, poprzez które możemy śledzić swoje sprawy sądowe.

Można również zgłosić się do Biura Obsługi Interesanta (osobiście, telefonicznie lub mailowo). Zamówić do czytania akta sprawy i zapoznać się z nimi w czytelni sądu w wyznaczonym przez sąd terminie.

Przygotowanie do rozprawy sądowej

Złote rady:

➔ Bądź obecny na rozprawach.

Twoja obecność wpływa na budowanie wizerunku odpowiedzialnego rodzica.

➔ Bądź w stałym kontakcie z sądem.

Odbieraj listy, telefony, e-maile z sądu i zapoznaj się z nimi.

➔ Znajdź prawnika.

Wybór prawnika zależy od ciebie. Jeśli jednak z powodów finansowych nie jesteś w stanie ponieść kosztów wynagrodzenia prawnika, możesz złożyć wniosek o przydzielenie pełnomocnika z urzędu, podając właściwe uzasadnienie uzyskania bezpłatnej pomocy adwokata. Wniosek ten należy złożyć w sądzie, w biurze podawczym, czyli odpowiedzialnym za przyjmowanie pism. W razie wątpliwości, możesz poprosić o pomoc pracowników sądu we wskazaniu właściwego miejsca złożenia tego wniosku. Dostępność prawnika z urzędu może zależeć od różnych czynników, takich jak twoje dochody, sytuacja majątkowa i poziom skomplikowania sprawy. Jeśli sąd uzna, że w tej konkretnej sprawie, jest ci niezbędna pomoc prawnika z urzędu, zostanie ci on przydzielony i skontaktuje się z tobą.

Dodatkowo masz możliwość skorzystania z bezpłatnych porad prawnych na terenie swojego miasta.

Wniosek o ustanowienie adwokata lub radcy prawnego z urzędu powinien zawierać:

- tytuł pisma („wniosek o ustanowienie adwokata lub radcy prawnego”),
- dane składającego wniosek (imię, nazwisko, miejsce zamieszkania, numer pesel),
- oznaczenie sądu – nazwa sądu, wydział i dokładny adres, do którego wnosi się pismo,
- sygnaturę akt,
- ewentualnie, wskazanie adwokata lub radcy prawnego,
- uzasadnienie ze wskazaniem, że wnioskodawca nie jest w stanie ponieść kosztów wynagrodzenia adwokata lub radcy prawnego,
- podpis,
- załączniki: wypełniony rzetelnie druk (formularz) oświadczenia o stanie rodzinnym, majątku, dochodach i źródłach utrzymania oraz dokumenty wykazujące sytuację majątkową i wysokość dochodów wnioskodawcy.

Wzór został zamieszczony na stronie 22 poradnika.

Jak się ubrać do sądu?

Idąc do sądu należy ubrać się schludnie i czysto. Spodnie i koszula w przypadku obu płci są wystarczające. Ważne, aby nie przychodzić w dresie albo w krótkich spodniach czy spódnicy mini.

Co należy mieć przy sobie podczas rozprawy sądowej?

- Dokument potwierdzający twoją tożsamość (dowód osobisty lub paszport).
- Dokumenty, które chcesz przekazać do sądu, a nie zdążyłaś/eś ich dostarczyć dwa tygodnie przed sprawą.
- Wezwanie sądowe zawierające numer sali sądowej i sygnaturę akt sprawy (która w pismach sądowych jest oznaczona często skrótem „**sygn. akt**”) abyś wiedziała/ł, gdzie odbywa się posiedzenie w twojej sprawie.
- Kartkę i długopis, ponieważ możesz robić notatki podczas rozprawy.
- Chusteczki higieniczne, na wszelki wypadek.

Złota rada:

➔ Przygotuj sobie to, co chcesz powiedzieć podczas rozprawy.

Przed rozprawą przygotuj sobie to, co chcesz powiedzieć sędziemu, możesz sobie to napisać, żebyś pamiętała/ł, co powiedzieć. Mogą to być, na przykład, ważne informacje z życia dziecka: ile ma lat, do której chodzi szkoły, do której klasy, czy ma, a jeśli tak, to jakie problemy zdrowotne, co w związku z nimi było robione, czy bierze jakieś leki, czy ma problemy szkolne, kiedy byłaś/byłeś w szkole, ile kosztuje utrzymanie dziecka, jakie są zainteresowania dziecka, co lubi robić, czy masz pracę, czy masz umowę o pracę, jakie ponosisz opłaty mieszkaniowe, jaka jest wysokość twoich ewentualnych zadłużeń, jaka sytuacja sprawiła, że dziecko zostało tobie odebrane. Warto również powiedzieć przed sądem, co udało się do tej pory zrobić w celu odzyskania dziecka i poprawy dotychczasowego życia i opieki na dziećmi (ewentualnie przygotować wcześniej dokumenty potwierdzające te działania wraz z kopiami dla wszystkich uczestników postępowania).

Ważne!

Na rozprawie sądowej wszystkie te informacje mówimy z głowy, nie korzystając z notatek i nie czytając z kartki.

Czy są jakieś ograniczenia dotyczące wejścia do sądu?

Tak, udając się do sądu musisz przestrzegać pewnych zasad:

- nie wolno być pod wpływem alkoholu lub narkotyków,
- nie wolno mieć przy sobie broni, a także innych przedmiotów lub substancji potencjalnie niebezpiecznych,
- zwierzęta nie są wpuszczane na teren sądu (poza psami przewodnikami).

Złote rady:

- pamiętaj, aby nie spóźnić się na rozprawę, wcześniej zaplanuj swój dojazd do sądu, sprawdź autobus/tramwaj i czas przebycia trasy,
- jeżeli się stresujesz, zrób coś dla siebie, wypij melisę, wyjdź na spacer,
- pamiętaj, żeby wcześniej sprawdzić, w którym budynku sądu odbędzie się twoja rozprawa i którym wejściem do budynku dostać się do odpowiedniej sali rozpraw,
- jeżeli masz pod opieką dziecko, zadбай o opiekę nad nim, poproś o pomoc bliską ci osobę.

Pamiętaj!

Jeżeli mamy pod opieką małe dziecko przy jednoczesnym braku możliwości zapewnienia dziecku opieki, możemy przyjść z nim na rozprawę, ale warto wcześniej zadzwonić do sekretariatu odpowiedniego wydziału sądu i upewnić się, że sędzia zgodzi się na obecność dziecka na sali rozpraw.

Usprawiedliwienie nieobecności

Jeżeli z przyczyn losowych osoba wezwana nie może stawić się na dany termin rozprawy, zawsze powinna usprawiedliwić swoją nieobecność. Można to zrobić wysyłając do sądu pismo ze wskazaniem przyczyn swojej nieobecności. Takie pismo powinno być przesłane w możliwie najwcześniejszym terminie, co pozwoli sądowi na zmianę zaplanowanych czynności. Można przesłać usprawiedliwienie mailem, a jeśli sytuacja jest nagła, zawiadomić pracownika sekretariatu odpowiedniego wydziału sądu (nawet telefonicznie) – koniecznie przed rozpoczęciem rozprawy.

Przebieg rozprawy sądowej

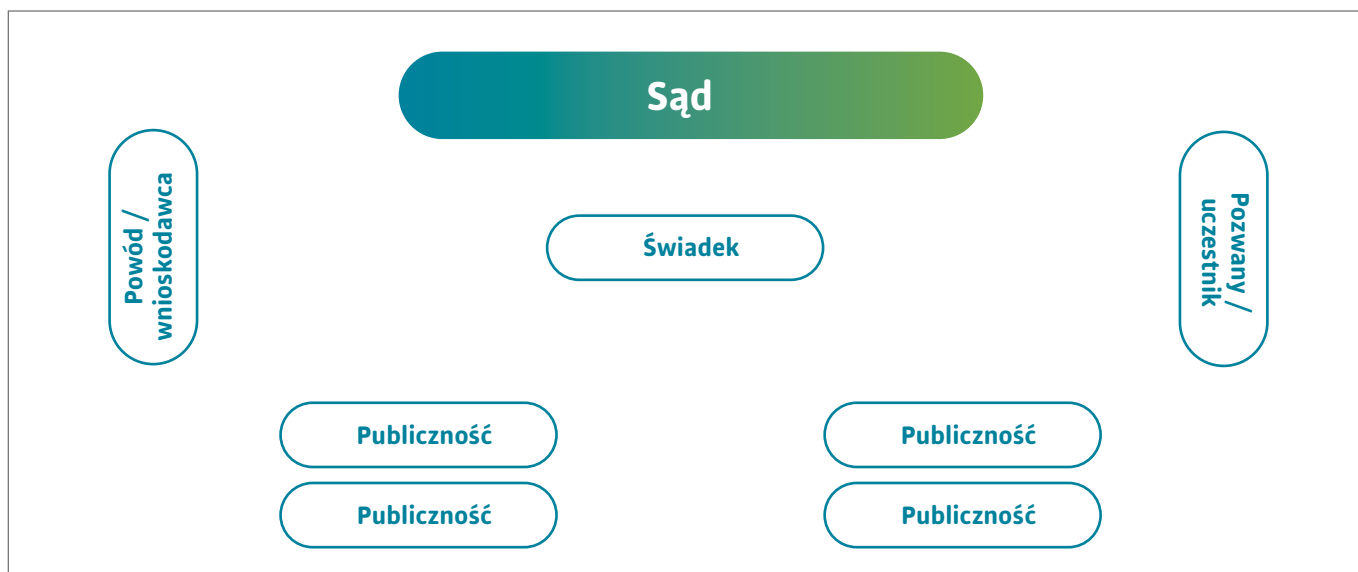
Czas przed rozprawą

Kiedy dotrzesz do budynku sądu, idź do drzwi z numerem sali, która jest na wezwaniu. Jeżeli nie pamiętasz, możesz skorzystać z Biura Obsługi Interesantów i tam zapytać, gdzie masz się udać. Ważne, żebyś znał sygnaturę sprawy (oznaczenie twojej sprawy). Na czas rozprawy, wycisz bądź wyłącz swój telefon. Będąc obok sali, w której odbędzie się rozprawa, poczekaj, aż cię wezwą. Protokolant wyjdzie z sali rozpraw i powie np. „w sprawie XXX, proszę wszystkich na salę numer X”, wtedy możesz wejść.

Wejście na rozprawę

Gdzie usiąść? Jeśli jesteś w sądzie w charakterze strony i to ty wniosłeś sprawę do sądu, usiądź po lewej stronie sali (patrzac na godło) lub po prawej, jeśli to ty zostałeś pozwany lub oskarżony. Jeżeli zapomnisz, nie podejmuj się! Sędzia wskaże ci miejsce.

Rys.3 Schemat sali sądowej



Źródło: opracowanie własne.

Zachowanie na sali rozpraw

Pamiętaj, by za każdym razem wstawać, jeżeli mówisz do sędziego lub on do ciebie. Sędzia na początku sprawdzi twoje dane. Może zapytać się ciebie czy masz coś do powiedzenia, czy składasz nowe dokumenty np. certyfikat uczestnictwa w szkoleniu podnoszącym kompetencje rodzicielskie, w którym brałaś/-eś udział. Jeżeli na sali rozpraw jest obecny oskarżyciel, nie możesz z nim bezpośrednio rozmawiać. Zawsze zwracaj się do sądu używając takich słów: „Wysoki sędzie”, „Proszę sądu”. Pamiętaj, że pani/pan sędzia to twój sojusznik, który chce ci pomóc i wskazać, co powinieneś

zrobić, by odzyskać pełnię władzy rodzicielskiej. Bądź przygotowany na to, że sędzia będzie ci przerywał, aby dopytać się o istotne szczegóły, bądź by podyktować swoją wypowiedź protokolantowi. Odpowiadaj dokładnie na zadawane pytania, nie poruszaj wszystkich historii, które chciałbyś opowiedzieć. Jeżeli czujesz taką potrzebę, możesz poprosić o przerwę. Bądź poważny i kulturalny, nie żuj gumy, nie używaj słów niecenzuralnych, chyba że jest to konieczne, by zacytować cudzą wypowiedź, istotną z punktu widzenia toczącego się postępowania. Spróbuj zachować spokój podczas rozprawy.

Rozprawa sądowa online

Przygotowanie się do rozprawy sądowej online jest niezbędne, aby zapewnić sprawny przebieg spotkania i efektywną komunikację.

Oto kilka wskazówek:

➔ Sprzęt i połączenie internetowe:

- upewnij się, że masz stabilne połączenie internetowe,
- skonfiguruj swoje urządzenie audio i wideo przed rozprawą,
- przetestuj mikrofon i kamerę, aby uniknąć problemów technicznych.

➔ Oprogramowanie:

- zainstaluj i sprawdź platformę konferencyjną, której będziecie używać (np. Zoom, Microsoft Teams, Skype),
- zapoznaj się z funkcjami, takimi jak: udostępnianie ekranu, czat,
- sprawdź, czy masz włączoną kamerkę i sprawny mikrofon.

➔ Cicha i bezpieczna lokalizacja:

- wybierz ciche miejsce, umożliwiające komunikację bez zakłóceń,
- upewnij się, że sceneria miejsca, w którym się znajdujesz jest neutralna.

➔ Dokumenty i notatki:

- przygotuj wszelkie dokumenty, które mogą być potrzebne podczas rozprawy,
- zorganizuj notatki dotyczące sprawy.

➔ Przygotowanie do dyskusji:

- przeczytaj dokładnie wszelkie materiały związane z rozprawą, abyś była/ł dobrze przygotowana/y do dyskusji.

➔ Test techniczny:

- przeprowadź próbne połączenie przed rozprawą, aby upewnić się, że wszystko działa poprawnie.

➔ Kody dostępu i linki:

- jeśli potrzebujesz kodu dostępu lub linku do udziału w rozprawie, upewnij się, że masz do nich dostęp.

➔ Zegar i kalendarz:

- ustaw zegar tak, abyś była/ł gotowa/y na czas, dodaj rozprawę do swojego kalendarza, aby uniknąć zapomnienia.

Pamiętaj! Rozmowa z sędzią prowadzącym sprawę jest możliwa, tylko po prawomocnym zakończeniu postępowania sądowego, po wcześniejszym umówieniu się i tylko na terenie sądu.

Bezpłatna pomoc prawna

Z bezpłatnej pomocy prawnej może skorzystać każdy, dla kogo koszty pomocy prawnika są zbyt duże. Wystarczy mieć przy sobie dokument tożsamości oraz dokumenty poświadczające trudną sytuację materialną. Są to:

- decyzja o przyznaniu statusu osoby bezrobotnej z urzędu pracy,
- decyzja poświadczająca przyznanie renty chorobowej,
- orzeczenie o niepełnosprawności,
- zaświadczenie z urzędu skarbowego o braku dochodu,
- zaświadczenie o dochodach, jeżeli dochód jest niski w przeliczeniu na członka rodziny.

Pamiętaj!

Najpierw zadzwoń do miejsc, gdzie jest udzielana bezpłatna pomoc prawna i umów się na spotkanie z prawnikiem.

Informacje na ten temat znajdziesz na 17 stronie poradnika.

Warto korzystać z porady prawnej.

Prawnik wytłumaczy ci, jakie masz prawa i obowiązki oraz pokaże sposób rozwiązania twojego problemu prawnego. W razie potrzeby sporządzi potrzebne ci pisma (np. pozew rozwodowy). Jeśli twoja sprawa już toczy się w sądzie, prawnik pomoże ci napisać wniosek o zwolnienie z kosztów sądowych albo o ustanowienie adwokata z urzędu.

Co musisz przygotować na spotkanie z prawnikiem?

- dokument tożsamości (dowód osobisty, paszport lub inny dokument stwierdzający tożsamość – w przypadku braku numeru PESEL),
- dokumenty dotyczące twojego problemu – możesz też po prostu opowiedzieć prawnikowi, doradcy lub mediatorowi o swoim problemie,
- jeśli dysponujesz dokumentami dotyczącymi postępowania sądowego, pamiętaj o nich!

Zespół okresowej oceny sytuacji dziecka

Zespół okresowej oceny sytuacji dziecka to spotkanie osób, które reprezentują instytucje wspierające i monitorujące sytuację dziecka i poczynania rodzica związane z jego powrotem do rodziny biologicznej. Spotkania zespołu odbywają się na terenie placówki opiekuńczo-wychowawczej, na terenie CAPZ (Centrum Administracyjnego Pieczy Zastępczej) lub PCPR (Powiatowego Centrum Pomocy Rodzinie).

Zespół ocenia warunki umieszczonego dziecka w pieczy zastępczej, analizuje metody pracy z dzieckiem i rodziną, ocenia stan zdrowia dziecka i jego aktualne potrzeby, diagnozuje możliwość powrotu dziecka do rodziny biologicznej lub umieszczenia go w rodzinnej pieczy zastępczej.

Zespół dokonuje oceny nie rzadziej niż co pół roku, w przypadku dziecka poniżej 3 lat, nie rzadziej niż co 3 miesiące.

Organizator rodzinnej pieczy zastępczej dokonuje oceny sytuacji dziecka na posiedzeniu z udziałem:

- rodziny zastępczej lub osoby prowadzącej rodzinny dom dziecka,
- pedagoga,
- psychologa,
- asystenta rodziny,
- przedstawiciela ośrodka adopcyjnego,
- koordynatora rodzinnej pieczy zastępczej,
- rodziców dziecka, z wyjątkiem rodziców pozbawionych władzy rodzicielskiej.

Na podstawie przepisów prawnych: art. 128-139, u.w.r.s.p.z.

Instytucje pomocowe

Jeśli twoje dziecko przebywa w pieczy zastępczej, to możesz skontaktować się z takimi instytucjami:

OPS – Ośrodek Pomocy Społecznej – działa na terenie każdej gminy, zapewnia wsparcie asystenta rodziny dla rodzin przeżywających trudności oraz inne formy pomocy (np. pomoc rzeczową, żywnościową, finansową – w zależności od sytuacji materialnej rodziny). Udziela bezpłatnej pomocy psychologicznej, prawnej, terapeutycznej lub informuje, gdzie na terenie gminy można ją uzyskać. Zadania OPS pełnią instytucje o różnych nazwach, jak GOPS/MGOPS (w gminach wiejskich, miejsko-wiejskich), MOPS/MOPR (w miastach), w niektórych gminach zamiast OPS działają Centra Usług Społecznych.

PCPR – Powiatowe Centrum Pomocy Rodzinie – działa na terenie każdego powiatu, umieszcza dziecko w pieczy

zastępczej, w przypadku, gdy wymaga tego trudna sytuacja rodziny biologicznej dziecka. Sprawuje nadzór nad prawidłowym funkcjonowaniem rodzin zastępczych, domów dziecka. Oferuje wsparcie psychologiczne, terapeutyczne dla osób w kryzysie, osób doznających przemocy oraz sprawców przemocy (w tym domowej), a także poradnictwo prawne, pomoc socjalną. Współpracuje z OPS w zakresie pracy nad powrotem dziecka do rodziny biologicznej.

W Łodzi działa CAPZ – Centrum Administracyjne Pieczy Zastępczej - łączące zadania powyższych instytucji we współpracy z Miejskim Ośrodkiem Pomocy Społecznej w Łodzi. Obsługuje działania na terenach domów dziecka w Łodzi, zajmuje się również rodzinną pieczą zastępczą. Oferuje pomoc psychologiczną i pedagogiczną, pomoc asystenta rodziny. Celem tej instytucji jest wsparcie reintegracji rodziny i powrotu dziecka do rodziny biologicznej.

Współpraca z instytucjami

Mieliście zapewne różne kontakty z przedstawicielami instytucji. Być może nie wszystkie były przez was odbierane jako wspierające i mogły wywoływać stres. Wierzmy jednak, że wśród przedstawicieli instytucji znalazły się też osoby dla was życzliwe. Nie warto pielęgnować w sobie przekonania o wrogości instytucji wobec was. Pamiętajcie, że waszym celem jest powrót dziecka pod waszą opiekę, a to może się udać dopiero wtedy, kiedy przekonacie sąd i inne instytucje do tego, że jesteście na to gotowi. Pamiętajcie, że przedstawiciele instytucji w wydawaniu opinii na temat waszego funkcjonowania, kierują się kryterium „dobra dziecka”, które nie jest nigdzie jednoznacznie określone, dlatego powinniście pracować nad sobą, co zaowocuje widocznymi zmianami na lepsze i korzystać z pomocy tych przedstawicieli instytucji, którzy znają waszą historię i chcą wam udzielić pomocy.

Jeśli zastanawiasz się w czym konkretnie może ci pomóc asystent rodziny, pracownik socjalny, czy kurator sądowy, to koniecznie przeczytaj poniższe treści.



Asystent rodziny

- ✓ pomaga ułożyć plan działania uwzględniający oczekiwania sądu związane z możliwością odzyskania prawa do opieki nad dziećmi,
- ✓ wspiera w zrozumieniu procedur sądowych,
- ✓ pomaga w sporządzaniu wniosków oraz innych dokumentów do sądu oraz innych instytucji,
- ✓ towarzyszy w załatwianiu spraw urzędowych,

- ✓ pomaga w uzyskaniu należnych świadczeń,
- ✓ przekazuje informacje o organizowanych szkoleniach/warsztatach podwyższających kompetencje rodzicielskie,
- ✓ dostarcza informacji o ofercie pomocy medycznej, w tym psychiatrycznej oraz psychologicznej, pedagogicznej i socjalnej,
- ✓ wskazuje możliwości aktywnego poszukiwania zatrudnienia,
- ✓ uczy prawidłowego gospodarowania budżetem domowym,
- ✓ pomaga w stworzeniu harmonogramu dnia,
- ✓ pobudza do namysłu i ustalenia priorytetów życiowych,
- ✓ pokazuje możliwości aktywnego spędzania czasu z dziećmi,
- ✓ motywuje do dalszego uczestnictwa w terapiach, grupach wsparcia, warsztatach,
- ✓ wspiera w budowaniu zdrowych nawyków,
- ✓ wspiera w procesie utrzymywania abstynencji.

Co zrobić, aby otrzymać wsparcie w formie asystenta rodziny działającego na rzecz reintegracji rodziny?

Aby otrzymać wsparcie asystenta rodziny, należy udać się do pracownika socjalnego właściwego dla miejsca zamieszkania, który po zdiagnozowaniu problemów opiekuńczo - wychowawczych i przeprowadzeniu wywiadu środowiskowego, wnioskuje o objęcie rodziny usługą asystenta rodziny.



Pracownik socjalny

- ✓ informuje o prawach, jakie przysługują osobie/rodzinie starającej się o powrót dziecka,
- ✓ wskazuje oczekiwania instytucji wobec osoby/rodziny, których spełnienie jest konieczne dla reintegracji, czyli powrotu dziecka z instytucji pieczy zastępczej,
- ✓ przedstawia możliwy „scenariusz działania” – co zrobić, jakie podjąć starania, aby odzyskać dziecko,
- ✓ umawia bezpłatną wizytę u radcy prawnego,
- ✓ przyznaje pomoc w formie asystenta rodziny, co często przynosi bardzo dobre rezultaty,
- ✓ prowadzi regularne rozmowy z osobą/rodziną, której odebrano dziecko, przy czym nie skupia się tylko i wyłącznie na dziecku, ale rodzinie jako całości,
- ✓ kieruje na kursy podnoszące kompetencje rodzicielskie,
- ✓ kieruje na szkolenie zawodowe do agencji pracy tymczasowej, sporządza pismo do powiatowego urzędu pracy z prośbą o wsparcie klienta w poszukiwaniu pracy,
- ✓ uczestniczy w konsultacjach z innymi instytucjami, jeśli osoba/rodzina odczuwa niepewność w kontakcie z nimi lub nie dysponuje odpowiednią wiedzą,
- ✓ przyznaje zasiłek w formie finansowej w celu zabezpieczenia rodziny,
- ✓ wspiera w pożytecznym gospodarowaniu środkami finansowymi,
- ✓ kieruje osobę uzależnioną na bezpłatną terapię uzależnień czy też warsztaty.



Kurator sądowy

- ✓ przeprowadza wywiady środowiskowe,
- ✓ prowadzi nadzory nad sposobem wykonywania władzy rodzicielskiej,
- ✓ informuje podopiecznego o jego uprawnieniach i obowiązkach,
- ✓ współpracuje z rodziną podopiecznego,
- ✓ udziela pomocy w organizowaniu nauki, pracy i czasu wolnego,
- ✓ informuje o możliwościach rozwiązywania trudności życiowych,
- ✓ nadzoruje działania podopiecznego w jego miejscu zamieszkania, pobytu, nauki i pracy,
- ✓ współdziała z instytucjami, organizacjami i innymi podmiotami, których celem jest pomoc podopiecznym,
- ✓ występuje z wnioskami o zmianę lub uchylenie nadzoru kuratora sądowego.

„Kurator sądowy wykonuje swoje zadania zgodnie z obowiązującymi przepisami prawa, zasadami współżycia społecznego, a wobec podopiecznych powinien zachować postawę szacunku, koniecznego dystansu i rozważli, stawiać mu wymagania stosowne do możliwości oraz obiektywnie oceniać jego postępowanie”

(Uchwała Krajowej Rady Kuratorów z dnia 6 maja 2004 roku - Kodeks etyki kuratora sądowego.)

Wsparcie terapeutyczne i prawne na terenie miasta Łodzi

Gdzie można zapisać się na szkolenie podnoszące kompetencje rodzicielskie, opiekuńczo-wychowawcze?

Miejsce	Adres i kod pocztowy	Numer telefonu	Adres e-mail
Centrum Administracyjne Pieczy Zastępczej (szkolenie podnoszące kompetencje opiekuńczo-wychowawcze)	ul. Małachowskiego 74 90-159 Łódź	42 208 88 31	sekretariat@capz.lodz.pl
Fundacja Wsparcia i Rozwoju Rodziny „Zielone Wzgórze” (trening umiejętności rodzicielskich i wychowawczych)* <small>*Koszt uczestnictwa: 500 zł dla osoby, lub 850 zł dla par – (cena może ulec zmianie).</small>	ul. Okólna 75 91-526 Łódź	515 270 502	fundacjazielonewzgorze@gmail.com
Centrum Służby Rodzinie (szkolenie podnoszące kompetencje opiekuńczo-wychowawcze)* <small>*Koszt uczestnictwa: 180 zł (cena może ulec zmianie).</small>	ul. Broniewskiego 1A 93-162 Łódź	530 312 430	ksiazczyk@csr.org.pl

Gdzie można uczestniczyć w grupie wsparcia dla rodziców w sytuacjach wieloproblemowych?

Miejsce	Adres i kod pocztowy	Numer telefonu	Adres e-mail
Fundacja „Szczęśliwej Drogi” Oddział w Łodzi grupa wsparcia dla rodziców w sytuacjach wieloproblemowych	ul. Wschodnia 69 lok. 2U, 90-266 Łódź Czynne pon.-pt. w godz. 12:00-20:00	533 801 893	biuro@szczesliwejdrogi.org

Gdzie można skorzystać z bezpłatnej terapii uzależnień?

Miejsce	Adres i kod pocztowy	Numer telefonu	Adres e-mail
Miejskie Centrum Terapii i Profilaktyki Zdrowotnej	ul. Niciarniana 41 92-320 Łódź	42 676 16 61	mczp@mczp-lodz.pl
Stowarzyszenie MONAR	ul. Tuszyńska 106 93-305 Łódź	884 882 558	poradnia.tuszynska@gmail.com
Fundacja UWOLNIENIE Centrum Leczenia Uzależnień	ul. Legionów 19 90-001 Łódź	42 640 62 40	poradnia@uwolnienie.pl
Fundacja ARKA	ul. Kopernika 37 90-552 Łódź	42 637 55 59	fundacja.arka@wp.pl
Specjalistyczny Psychiatryczny Zespół Opieki Zdrowotnej w Łodzi	ul. Aleksandrowska 159 91-229 Łódź	42 715 57 77	izbapp@babinski.home.pl
Klub Integracji Społecznej Miejskiego Ośrodka Pomocy Społecznej w Łodzi prowadzi grupy wsparcia dla osób uzależnionych	ul. Objazdowa 17 94-025 Łódź	42 208 25 58	kis.objazdowa17@mops.lodz.pl

Gdzie można skorzystać z bezpłatnej pomocy psychologicznej i psychoterapii?

Miejsce	Adres i kod pocztowy	Numer telefonu	Adres e-mail
Specjalistyczny Psychiatryczny Zespół Opieki Zdrowotnej	ul. Sieradzka 11 93-171 Łódź	42 715 57 28	izbapp@babinski.home.pl
Specjalistyczny Psychiatryczny Zespół Opieki Zdrowotnej	ul. Aleksandrowska 159 91-229 Łódź	42 715 57 24	izbapp@babinski.home.pl
Specjalistyczny Ośrodek Wsparcia dla Ofiar Przemocy w Rodzinie	ul. Franciszkańska 85 91-837 Łódź	42 640 65 91	hostel@xl.wp.pl
SP ZOZ Uniwersytecki Szpital Kliniczny im. WAM UM- Centralny Szpital Weteranów Poradnia Psychologiczna	ul. Żeromskiego 113 90-549 Łódź	42 639 36 63	sekretariat@skwam.lodz.pl
Poradnia Zdrowia Psychicznego dla Dorosłych „Lniana”	ul. Lniana 2 91-158 Łódź	42 652 73 91	pzplniana@babinski.home.pl
Fundacja UWOLNIENIE. Centrum Leczenia Uzależnień	ul. Legionów 19 90-001 Łódź	42 640 62 40	poradnia@uwolnienie.pl
Ośrodek Interwencji Kryzysowej. Miejskie Centrum Terapii i Profilaktyki Zdrowotnej w Łodzi	ul. Niciarniana 41 92-320 Łódź ul. Piotrkowska 102 90-004 Łódź	42 630 11 02	mczp@mczp-lodz.pl
SUBVENIO. Fundacja Interwencji Kryzysowej i Pomocy Psychologicznej	ul. Al. Tadeusza Kościuszki 106/116 90-442 Łódź	514 025 546	kontakt@subvenio.org.pl

Gdzie można skorzystać z bezpłatnej pomocy psychologicznej i psychoterapii?

Miejsce	Adres i kod pocztowy	Numer telefonu	Adres e-mail
Specjalistyczny Ośrodek Wsparcia dla Ofiar Przemocy w Rodzinie	ul. Franciszkańska 85 91-837 Łódź	42 640 65 91	hostel@xl.wp.pl
Dom Samotnej Matki w Łodzi im. Stanisławy Leszczyńskiej	ul. Broniewskiego 1A 93-162 Łódź	42 688 18 49	dsm@csr.org.pl
Miejskie Centrum Terapii i Profilaktyki Zdrowotnej im. bł. R.Chylińskiego	ul. Niciarniana 41 92-320 Łódź	42 676 17 34	mczp@mczp-lodz.pl
Całodobowa Linia Pomocy Pokrzywdzonym Fundusz Sprawiedliwości	—	222 309 900	—
Miejski Telefon dla Ofiar i Świadków Przemocy Miejskie Centrum Terapii i Profilaktyki Zdrowotnej im. bł. R. Chylińskiego w Łodzi	—	800 112 800	—
Linia Pomocy Pokrzywdzonym Fundusz Sprawiedliwości	—	22 230 99 00	—

Gdzie można skorzystać z terapii dla sprawców przemocy?

Miejsce	Adres i kod pocztowy	Numer telefonu	Adres e-mail
Miejskie Centrum Terapii i Profilaktyki Zdrowotnej im. bł. R.Chylińskiego	ul. Niciarniana 41 92-320 Łódź	42 676 17 34	mczp@mczp-lodz.pl

Gdzie można skorzystać z bezpłatnej pomocy prawnej?

Miejsce	Adres i kod pocztowy	Numer telefonu
Urząd Miasta Łodzi	ul. Aleja marsz. J. Piłsudskiego 100 92-236 Łódź ul. Piotrkowska 153 90-440 Łódź ul. Krzemieniecka 2B 94-017 Łódź ul. Politechniki 32 93-590 Łódź ul. Zachodnia 47 91-064 Łódź	42 638 44 44
Zdalna Pomoc Prawna - Fundacja „Inter Vivos”	—	725 936 881
Stowarzyszenie i Fundacja Rzecznik Praw Rodziców Zdalna Pomoc Prawna	—	515 866 142 czynny: pon.–pt. w godz. 10.30–12.30
Telefon Wsparcia Dla Rodziców Zagrożonych Pochopnym Odebraniem Dzieci	—	800 889 994 pn.wt.czw.pt. 11.00-13.00 515 866 142 śr. 16.00-18.00 531 336 643
Stowarzyszenie i Fundacja Rzecznik Praw Rodziców	—	
Miejski Ośrodek Pomocy Społecznej w Łodzi	ul. Kutrzeby 16 91-016 Łódź ul. Grota-Roweckiego 30 93-217 Łódź ul. Objazdowa 17 94-025 Łódź ul. Będzińska 5 93-540 Łódź ul. Paderewskiego 47 93-523 Łódź	42 638 44 44
Centrum Służby Rodzinie	ul. Broniewskiego 1a 93-162 Łódź	42 682 20 22

Wzory wniosków

Mamy nadzieję, że poniższe wzory wniosków ułatwią wam komunikację z sądem i załatwienie spraw dla was ważnych. Dzięki warsztatom z rodzicami starającymi się o powrót dziecka z instytucji pieczy zastępczej oraz konsultacjom ze specjalistami, udało nam się wybrać wzory wniosków dotyczące spraw ważnych dla rodziców, którzy chcą odzyskać dziecko.

Ważne jest abyś napisała/ł uzasadnienie wniosku samodzielnie, uwzględniając swoją sytuację i emocje. Dla sędziego istotne jest poznanie twojej perspektywy i uczuć związanych z daną sprawą. Twój własny opis sytuacji oraz uczciwe wyrażanie emocji mogą mieć istotny wpływ na decyzję sądu. Pamiętaj, aby w sposób klarowny i szczerzy przedstawić swoje argumenty oraz wyrazić uczucia związane z daną sprawą.

Wniosek o urlopowanie dziecka

..... (miejscowość), (data)
imię/imiona i nazwisko/nazwiska rodzica/rodziców
.....
nr pesel
adres zamieszkania/pobytu
.....
tel.....
e-mail

Sąd Rejonowy
Wydział
ul.....
.....

Sygnatura akt:

Zwracam się z wnioskiem o wydanie zgody na urlopowanie w (weekendy, święta, inne dni - proszę wskazać wg potrzeby) moich dzieci/mojego dziecka: (imię i nazwisko dziecka) (data ur:)
i (imię i nazwisko dziecka) (data ur:) przebywających w/przebywającego w.....
(zawodowej/niezawodowej rodzinie zastępczej u Państwa.... / w domu dziecka nr...)

(wersja do uzupełnienia dla obojga rodziców)

Wraz z ojcem dzieci ...(imię i nazwisko, nr pesel) staramy się o odzyskanie władzy rodzicielskiej i powrót dzieci pod naszą opiekę.

(wersja do uzupełnienia dla samotnego rodzica)

Jako samotny rodzic staram się o odzyskanie władzy rodzicielskiej i powrót dzieci pod moją opiekę.

.....
(proszę omówić swoją bieżącą sytuację świadczącą o podejmowanych staraniach dotyczących odzyskania dziecka: podejmowane leczenie, terapia, wizyty u specjalistów, współpraca z instytucjami etc.)

.....
(proszę umotywować swój wniosek dotyczący urlopowania dziecka, czyli wyjaśnić dlaczego chcecie urlopować dziecko)

.....
podpis

Wniosek o ustalenie kontaktów z dzieckiem
(ewentualnie wraz z wnioskiem o zabezpieczenie kontaktów)

..... (miejscowość), (data)

Wnioskodawczyni/Wnioskodawca:

nr pesel

adres zamieszkania/pobytu

.....

tel.....

e-mail

Sąd Rejonowy w

Wydział Rodzinny i Nieletnich

ul.,-.....

Uczestnicy postępowania:

adres zamieszkania/pobytu

.....

tel.....

e-mail

Sygnatura akt:

Wnoszę o ustalenie kontaktów z moją córką/synem przebywającą/ym w domu dziecka (numer, adres) lub rodzinie zastępczej u państwa (wpisać dane rodziców zastępczych z adresem). Chciałabym/chciałbym żeby te kontakty odbywały się... (proszę wskazać preferencje dotyczące przebiegu kontaktów z dzieckiem, biorąc pod uwagę regulamin funkcjonowania placówki opiekuńczo-wychowawczej lub możliwości rodziny zastępczej)

Uzasadnienie

W tym miejscu należy wskazać, dlaczego uregulowanie kontaktów przez Sąd jest konieczne.

.....

podpis

Załączniki:

- odpis wniosku dla pozostałych stron postępowania
- dowód uiszczenia opłaty sądowej,
- skrócony odpis aktu urodzenia dziecka.

Wniosek o zwolnienie z kosztów sądowych

Wnioskodawczyni/Wnioskodawca: (miejscowość), (data)
nr pesel
adres zamieszkania/pobytu
.....
tel.....
e-mail

Sąd Rejonowy
Wydział
ul.....
.....

Sygnatura akt:

Wnoszę o zwolnienie mnie od ponoszenia kosztów sądowych w całości lub w części.

Uzasadnienie

Wniosek o zwolnienie z kosztów sądowych uzasadniam tym, że nie jestem w stanie ich ponieść bez uszczerbku finansowego, koniecznego dla utrzymania siebie i mojej rodziny.

Moja sytuacja rodzinna, majątkowa i wysokość dochodów wynika z załączonego do wniosku oświadczenia o stanie rodzinnym, majątku, dochodach i źródłach utrzymania.

.....
(W uzasadnieniu należy również wskazać inne okoliczności mające wpływ na aktualny stan majątkowy, np. pozostawanie bez pracy, dłuższa choroba itp.)

Uwaga! – powyższe wskazówki należy usunąć przy wypełnianiu wzoru na komputerze.

.....
podpis

Załączniki:

- oświadczenie o stanie rodzinnym, majątku, dochodach i źródłach utrzymania,

-

(należy opisać tu dokumenty, które przedkłada się w załączeniu na potwierdzenie twierdzeń zawartych w uzasadnieniu np. zaświadczenie z urzędu pracy, zaświadczenie lekarskie, itp.)

Uwaga! – powyższe wskazówki należy usunąć przy wypełnianiu wzoru na komputerze.

* Jeśli wnioskodawca domaga się zwolnienia częściowego z kosztów sądowych, należy wpisać do jakiej kwoty wnioskodawca jest w stanie uiścić koszty.

Wniosek o ustalenie adwokata lub radcy prawnego z urzędu

Wnioskodawczyni/Wnioskodawca: (miejsowość), (data)
nr pesel
adres zamieszkania/pobytu
.....
tel..... Sąd Rejonowy/Okręgowy w
e-mail Wydział

Sygnatura akt:

Wnoszę o ustanowienie adwokata lub radcy prawnego z urzędu w niniejszej sprawie z uwagi na niemożność poniesienia kosztów wynagrodzenia adwokata lub radcy prawnego.

Uzasadnienie

.....
.....
(należy przytoczyć okoliczności dotyczące potrzeby udziału w sprawie profesjonalnego pełnomocnika)

.....
podpis

Załącznik:
-oświadczenie o stanie rodzinnym, majątku, dochodach i źródłach utrzymania.

Zażalenie na postanowienie sądu z dnia ...

Sąd Rejonowy/Okręgowy (miejscowość), (data)
ul.

Skarżąca/Skarżący:
nr pesel
adres zamieszkania/pobytu
.....
tel.....
e-mail

Sygnatura akt:

W imieniu własnym **zaskarżam w całości** postanowienie sądu z dnia, na podstawie którego odebrano mi dziecko w dniu i umieszczono je w placówce opiekuńczo-wychowawczej/rodzinie zastępczej.

Mając powyższe na uwadze, wnoszę o uchylenie zaskarżonego postanowienia, bądź zmianę formy ograniczenia władzy rodzicielskiej poprzez ... (np. nadzór kuratora sądowego lub zobowiązanie do współpracy z asystentem rodziny).

Uzasadnienie

W dniu na podstawie orzeczenia sądu odebrano mi dziecko i umieszczono je w placówce opiekuńczo-wychowawczej/ rodzinie zastępczej.

Nie zgadzam się z tym rozstrzygnięciem, ponieważ ... (wskazać okoliczności działające na korzyść zaskarżającego).

Mając powyższe na uwadze, wnoszę o uwzględnienie niniejszego zażalenia.

.....
podpis

Wniosek o zmianę formy ograniczenia władzy rodzicielskiej

Wnioskodawczyni/Wnioskodawca:

nr pesel

..... (miejscowość), (data)

adres zamieszkania/pobytu

.....

tel.....

e-mail

Uczestnicy/Uczestnik postępowania:

adres zamieszkania/pobytu

Sąd Rejonowy w

.....

Wydział Rodzinny i Nieletnich

tel.....

ul. (kod) (miejscowość)

e-mail

Sygnatura akt:

Ja jako wnioskodawczyni/wnioskodawca, wnoszę o zmianę formy ograniczenia władzy rodzicielskiej nad małoletnim/małoletnią PESEL, która/który prawomocnym postanowieniem/wyrokiem Sądu Rejonowego/Okręgowego w z dnia w sprawie sygn. akt została/został umieszczona/y w placówce opiekuńczo-wychowawczej/rodzinie zastępczej, na wykonywanie władzy rodzicielskiej wnioskodawczyni/wnioskodawcy nad małoletnią/małoletnim poprzez stały nadzór kuratora sądowego/zobowiązanie wnioskodawczyni/wnioskodawcy do współpracy z asystentem rodziny.

Uzasadnienie

(Należy wskazać okoliczności służące poparciu wniosku o zmianę formy ograniczenia władzy rodzicielskiej)

Mając powyższe na uwadze, wnoszę o uwzględnienie niniejszego wniosku.

.....

podpis

Załączniki:

1. Odpis wniosku dla uczestników postępowania.
2. Odpis skrócony aktu urodzenia dziecka.
3. Dowód uiszczenia opłaty sądowej.

Wniosek o ograniczenie władzy rodzicielskiej

Wnioskodawczyni/Wnioskodawca:

nr pesel

..... (miejscowość), (data)

adres zamieszkania/pobytu

.....

tel.....

e-mail

Uczestnicy/Uczestnik postępowania:

adres zamieszkania/pobytu

.....

tel.....

e-mail

Sąd Rejonowy w

Wydział Rodzinny i Nieletnich

ul. (kod) (miejscowość)

W imieniu własnym wnoszę o ograniczenie władzy rodzicielskiej uczestniczki/uczestnika nad małoletnim PESEL w zakresie współdecydowania o istotnych sprawach dziecka

Uzasadnienie

(Należy wskazać okoliczności służące poparciu wniosku o ograniczenie władzy rodzicielskiej uczestniczki/uczestnika)

Mając powyższe na uwadze, wnoszę o uwzględnienie niniejszego wniosku.

.....
podpis

Załączniki:

1. Odpis wniosku dla uczestników postępowania.
2. Odpis skrócony aktu urodzenia dziecka.
3. Dowód uiszczenia opłaty sądowej.

Wniosek o zawieszenie władzy rodzicielskiej

Wnioskodawczyni/Wnioskodawca: (miejsowość), (data)

nr pesel

adres zamieszkania/pobytu

.....

tel.....

e-mail

Uczestnicy/Uczestnik postępowania:

adres zamieszkania/pobytu

.....

tel.....

e-mail

Sąd Rejonowy w

Wydział Rodzinny i Nieletnich

ul. (kod) (miejsowość)

Sygnatura akt:

W imieniu własnym wnoszę o zawieszenie władzy rodzicielskiej uczestniczki/uczestnika nad małoletnim
PESEL

Uzasadnienie

(Należy wskazać okoliczności na poparcie wniosku o zawieszenie władzy rodzicielskiej uczestniczki/uczestnika)

Mając powyższe na uwadze, wnoszę o uwzględnienie niniejszego wniosku.

.....
podpis

Załączniki:

1. Odpis wniosku dla uczestników postępowania.
2. Odpis skrócony aktu urodzenia dziecka.
3. Dowód uiszczenia opłaty sądowej.

Wniosek o zabezpieczenie

Pamiętaj!

Prysługuje ci prawo do złożenia wniosku o ZABEZPIECZENIE, który składa się w trakcie trwania postępowania sądowego. Wniosek ten odnosi się do spraw dotyczących ustalenia kontaktów z dzieckiem oraz toczących się w przedmiocie władzy rodzicielskiej.

Kiedy należy złożyć wniosek o zabezpieczenie?

Zgodnie z przepisami kodeksu postępowania cywilnego, udzielenia zabezpieczenia może żądać każda strona lub uczestnik postępowania, jeżeli uprawdopodobni interes prawny w udzieleniu zabezpieczenia. Oznacza to, że jeżeli stronie postępowania sądowego zależy na szybkim zabezpieczeniu chociaż części żądania na czas trwania postępowania, należy złożyć wniosek o zabezpieczenie.

Wniosek o zabezpieczenie można składać w okolicznościach, w których brak niezwłocznego udzielenia zabezpieczenia będzie zagrażało dobru dziecka, na przykład:

- ➔ sytuacja, kiedy rodzice biologiczni chcieliby spędzić święta z dzieckiem, które przebywa w rodzinnej pieczy zastępczej, a rodzice zastępczy się temu sprzeciwiają;
- ➔ sytuacja, kiedy dalszy pobyt dziecka w pieczy zastępczej jest niecelowy, ponieważ rodzice biologiczni lub inne osoby z rodziny mogą natychmiast przejąć pieczę nad dzieckiem.

W jakim czasie rozpatrywany jest wniosek o zabezpieczenie?

Wniosek o udzielenie zabezpieczenia podlega bezzwłocznemu rozpoznaniu przez sąd, nie później jednak, niż w terminie tygodnia od dnia jego wpływu do sądu, chyba że przepis szczególny stanowi inaczej. Jeżeli ustawa przewiduje rozpoznanie wniosku na rozprawie, należy ją wyznaczyć tak, aby rozprawa mogła odbyć się w terminie miesięcznym od dnia wpływu wniosku. **Sąd w odpowiedzi na ten wniosek wyznacza rozprawę, która powinna się odbyć w ciągu 30 dni od złożenia wniosku.**

Ważne!

Wniosek o zabezpieczenie należy składać wraz z wnioskiem w przedmiocie władzy rodzicielskiej lub o ustalenie kontaktów.

Przydatne materiały dostępne w Internecie

Baza poradnictwa specjalistycznego dla osób doświadczających przemocy w rodzinie, Łódzki Urząd Wojewódzki w Łodzi,

<https://www.gov.pl/web/uw-lodzki/baza-poradnictwa-specjalistycznego-dla-osob-doswiadczajacych-przemocy-w-rodzinie> (dostęp: 01.02.2024).

Nieodpłatna pomoc prawna i nieodpłatne poradnictwo obywatelskie, Sąd Rejonowy dla Łodzi-Śródmieścia w Łodzi:

<https://lodz.sr.gov.pl/nieodplatna-pomoc-prawna-i-nieodplatne-poradnictwo-obywatelskie,m,mg,161> (dostęp: 01.02.2024)

Portal informacyjny sądów powszechnych:

<https://portal.waw.sa.gov.pl/#/login> (dostęp: 01.02.2024).

Przeciwdziałanie przemocy domowej, Ministerstwo Sprawiedliwości:

<https://www.gov.pl/web/sprawiedliwosc/przeciwdzialanie-przemocy-domowej> (dostęp: 06.02.2024).

Idziemy do sądu - czyli o tym co wolno, a czego nie wolno na sali rozpraw:

<https://doradztwoprawne.org/2017/12/idziemy-do-sadu-czyli-o-tym-co-wolno-a-czego-nie-wolno-na-sali-rozpraw/> (dostęp: 06.02.2024).

Zawistowski R., Pełnomocnik z urzędu:

<https://robertzawistowski.pl/oferta/pełnomocnik-z-urzedu-lodz/> (dostęp: 01.02. 2024).

NFZ, Informator o terminach leczenia:

<https://terminyleczenia.nfz.gov.pl/> (dostęp: 10.03.2024).

Baza Placówek Pomocowych, Telefony Zaufania:

<https://www.uzaleznienia.org.pl/telefony-zaufania> (dostęp: 27.03.2024)

Skróty aktów prawnych

u.k.p.c. - Ustawa z dnia 17 listopada 1964 r. - Kodeks postępowania cywilnego (Dz.U. 1964 nr 43 poz. 296 z późn. zm.).

u.k.r. i o. - Ustawa z dnia 25 lutego 1964 r. Kodeks rodzinny i opiekuńczy (Dz.U. 1964 nr 9 poz. 59 z późn. zm.).

p.p.s.a. - Ustawa z dnia 30 sierpnia 2002 r. Prawo o postępowaniu przed sądami administracyjnymi (Dz.U. 2002 nr 153 poz. 1270 z późn. zm.).

u.n.p.p.n.p.o.e.p. - Ustawa z dnia 5 sierpnia 2015 r. o nieodpłatnej pomocy prawnej, nieodpłatnym poradnictwie obywatelskim oraz edukacji prawnej (Dz.U. 2015 poz. 1255 z późn. zm.).

u.p.p.d. - Ustawa z dnia 29 lipca 2005 r. o przeciwdziałaniu przemocy domowej (Dz. U. 2005 Nr 180 poz. 1493 z późn. zm.).

u.w.r.s.p.z. - Ustawa z dnia 9 czerwca 2011 r. o wspieraniu rodziny i systemie pieczy zastępczej (Dz.U. 2011 nr 149 poz. 887 z późn. zm.).



**WYDZIAŁ NAUK
O WYCHOWANIU**
Uniwersytet Łódzki

Projekt graficzny i skład:
Studio Bitter Sweet | www.bitter-sweet.pl

 www.uni.lodz.pl